



Picaflores esmeralda de cola azul (*Chorostilbon mellisugus*) en la selva alta del Manu. La mayoría de las 115 especies de picaflores del Perú viven en estos bosques de neblina.





Las plantas silvestres y el otorongo (izquierda) son parte de los secretos del Manu.

## Madre de Dios y Cusco

# LA ESPERANZA VERDE

**El Manu mantiene retazos del paraíso original y es el rincón más biodiverso del mundo. Aunque no es difícil asociarlo a un pasado primitivo, en realidad debería representar el futuro de nuestro planeta.**

*Escribe Álvaro Rocha Fotos Michael Tweddle*

Poco antes del amanecer, cuando los humanos duermen, el Manu muestra su verdadero espíritu. La selva parece quieta, pero miles de seres están en plena actividad. Como el mono aullador, que ruga desde las oscuras entrañas del bosque, interrumpiendo nuestro sueño en el cómodo albergue Romero. El po-

deroso grito del mono aullador nos hace recordar que esta es su selva y nosotros estamos solo de paso.

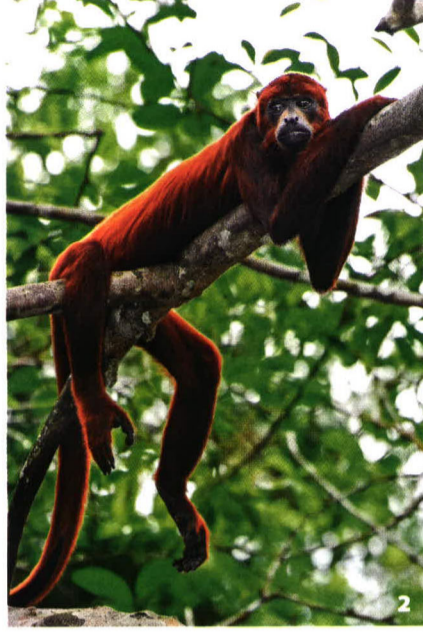
Dos días antes, partimos del Cusco en dirección al Manu. A pesar de la distancia, el viaje es una de esas maravillas que uno debe hacer antes de morir. Tomamos la ruta que se dirige a Paucartambo y su bello

puente colonial. Luego, la carretera asciende al puesto de control Acjanaco, la puerta de entrada al Manu. No lo sabíamos, pero íbamos a contemplar una sucesión de transiciones de zonas de vida que no tienen paralelo en el planeta.

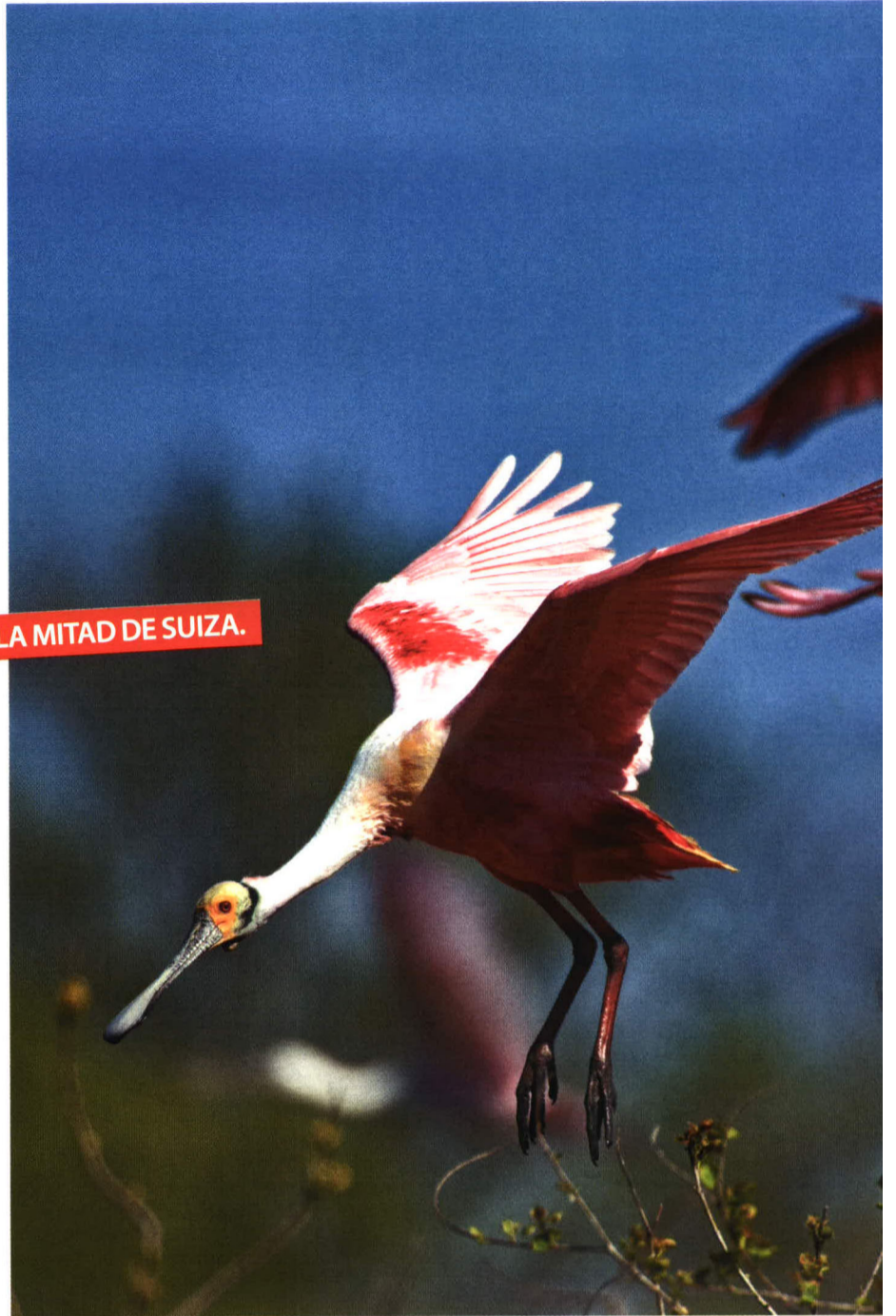
En pocos kilómetros se pasa de una fría pampa de ichu a una zona de árboles ena-

nos, y luego a bosques rebosantes de humedad, de helechos gigantes y glamorosas orquídeas, y también de embravecidas cataratas. Se trata del bosque de neblina, el hábitat menos estudiado y el de mayor diversidad biológica del mundo. El 50% de sus especies vegetales son endémicas, es decir, no se encuentran en ningún otro lugar de la Tierra.





LA EXTENSIÓN DEL MANU ES DE 2 MILLONES DE HECTÁREAS APROX., CASI LA MITAD DE SUIZA.







1. Frailecillo o mono ardilla (*Saimiri sciureus*). 2. Mono aullador (*Alouatta seniculus*). 3. Lagarto blanco (*Caiman crocodilus*). 4. Trío de espátulas rosadas (*Platalea ajaja*) 5. Águila arpia (*Harpia harpyja*). 6. Cóndor real (*Sarcoramphus papa*). 7. Guacamayo rojo de alas verdes (*Ara chloroptera*). 8. Pájaro carpintero lineado (*Dryocopus lineatus*). 9. El shansho y su típica cresta (*Opisthocomus hoazin*).

En el bosque de neblina habitan osos de anteojos y venados colorados, pero no se dejan ver fácilmente. En cambio, las aves son más desinhibidas: tucanes, colibríes y tangaras están al alcance de ojos y largavistas, pero el trofeo mayor es, sin duda, el gallito de las rocas, denominado "el pájaro con mayor colorido del mundo". Uno los puede observar a pocos metros de distancia, casi al borde de la carretera. Nosotros tuvimos la suerte de contemplar una decena de machos afanosos intentando impresionar alguna hembra.

Tras un descenso de 3 mil metros, dejamos el estrecho cañón montañoso y aterrizamos en un valle amplio y llano, atravesamos los pueblos de Patria y Pilcopata. Luego desfilamos por un sinfín de tortuosas curvas para finalmente arribar, ya a oscuras, a Atalaya. Sin tiempo que perder, abordamos un deslizador que nos condujo al Manu Learning Centre, un lodge y estación biológica a la vez.

#### ASOMBROSA DIVERSIDAD

Era el día de conocer las entrañas del Manu. Salimos del Lodge y bajamos en el





Creado en 1973, la reserva cuenta con un territorio que va desde los 200 hasta los 4.000 msnm. Lo mínimo aconsejable para una estadia es tres días.



sentido de la corriente por el río Alto Madre de Dios. Después de 7 horas de navegación llegamos, por fin, a la desembocadura del río Manu. El contraste entre ambos ríos era notorio: mientras el Madre de Dios era torrencioso y de aguas claras, casi azules, el Manu, de 350 km, era de color chocolate y de corriente tranquila. Emocionados, ingresamos a sus aguas. Pronto llegamos al puesto El Limonal, donde hay que registrarse y pagar S/50 para entrar al parque. Salvo los guardaparques, los cuatro días que estuve en esta área protegida, no me crucé con ningún humano, solo con una incomparable biodiversidad. Claro, una visión total de este paraíso no se consigue en ese tiempo, ni en años ni en toda una vida. Hay científicos que han pasado varios años en la estación biológica de Cocha Cashu y nunca han visto un otorongo. Yo, en cambio, pude avistar uno. Estaba en la orilla, medio oculto por el follaje, ni siquiera se movió, pero mi corazón casi se detuvo. Suerte de principiante.

El prestigioso biólogo John Terborgh, admitió que no esperaba encontrar, en un territorio de 160 por 80 kilómetros, la mayor diversidad de especies del planeta. Se ha registrado al menos un millar de

aves, más que en toda Norteamérica; las variedades de mariposas superan las 1.200 (en toda Europa hay 400); en un solo árbol del Manu pueden coexistir 43 especies de hormigas (número que excede al total de Inglaterra); y los mamíferos sobrepasan las 200 especies. Entre estos últimos, fueron los primates los que dejaron pasmado a Terborgh. "Nunca había visto tantas variedades (hay 13 en el Manu) y en tan abundante número".

#### CAIMANES Y OTORONGOS

En una de nuestras excursiones por el río divisamos un caimán negro de 4 metros de longitud. Llegan a tener hasta 6 y pueden vivir hasta 80 años. De vuelta al albergue, vimos nuevamente al animal y esperamos media hora para ver si salía a la superficie, pero solo asomó sus ojos como un periscopio. "Habría que echarle una presa de pollo", dijo uno de los tripulantes, "mejor un congresista", dijo otro, "aunque seguro se indigesta".

Mis compañeros estaban algo picones porque yo era el único que había visto un otorongo. De modo que una mañana enrumbamos río arriba con el objetivo de apreciar este elusivo felino. Guacamayos, halcones y paucareos creaban una





#### Preferencias de los turistas

Percy Avendaño, experto guía naturalista, señala que los viajeros, en general, vienen más por los primates. "Cuando les preguntas qué les gustaría ver más en la selva tropical del Perú, te lo van a decir en este orden: **monos, guacamayos, jaguares, tapires, lobos de río, caimanes y anacondas**". Los monos preferidos son el maquisapa, también el mono aullador, mono capuchino, y de los más pequeños, el mono emperador, con sus impresionantes bigotes, leoncillos y pichicos.

1. Polilla multicolor. 2. Oruga o bayuca.  
3. Insecto palo.

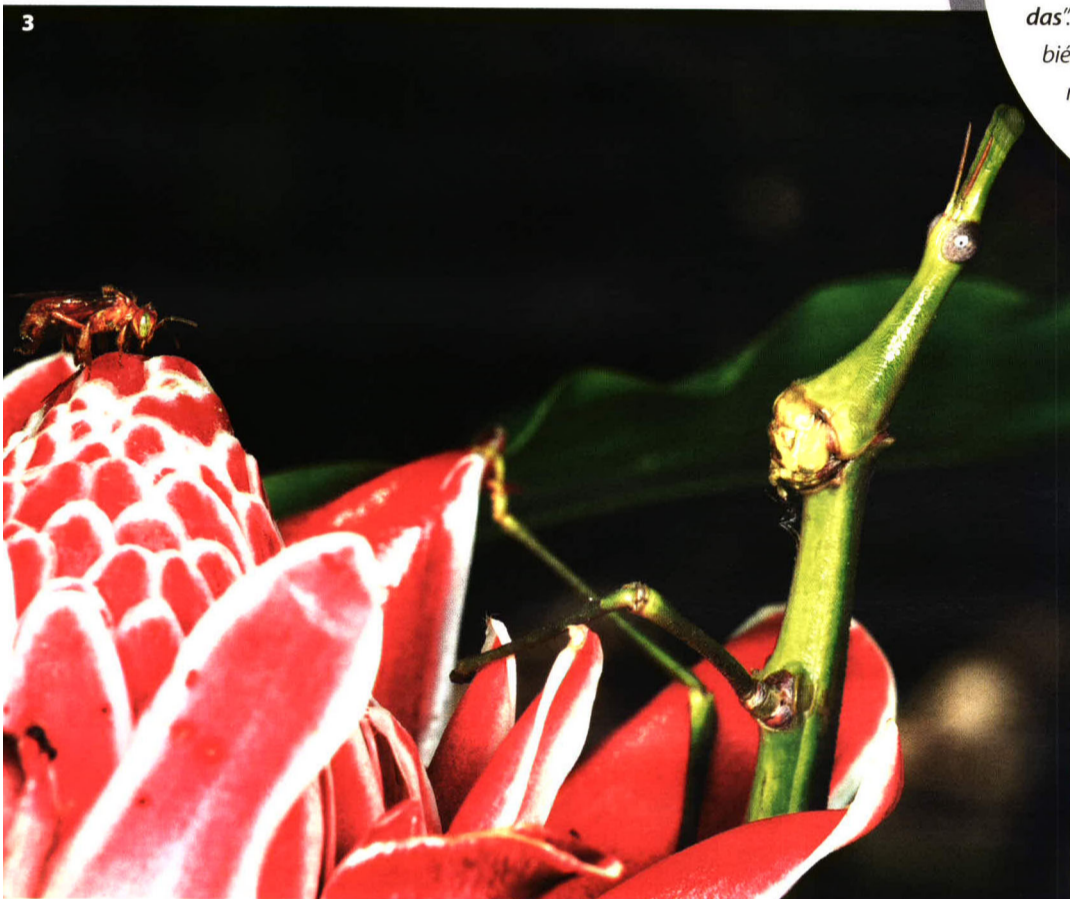
avenida aérea sobre nuestras cabezas, decenas de monos ardillas daban saltos entre árbol y árbol cogiendo bayas y frutos, las taricayas se alineaban sobre troncos. Todo estaba normal, solo faltaba avistar un otorongo para que el día estuviera completo. Pero el destino tenía otros planes para nosotros, y pudimos divisar un par de lobos de río, de apariencia tranquila y hasta tierna, pero que pueden descuartizar y engullir caimanes de dos metros, devorar anacondas y hasta perseguir otorongos. El Manu es tal vez el sitio con la población de lobos de río más numerosa del planeta.

#### PLANES A FUTURO

Conversamos con el ingeniero agrónomo, José Carlos Nieto, jefe del Parque Nacional del Manu desde el 2011, y le preguntamos sobre la principal amenaza hacia el área protegida: "No va por el tema minero, que se da más en Tambopata. Nosotros tenemos el problema de la carretera que antes llegaba a Shintuya, luego a Itahuanía y ahora hasta Nuevo Edén. Esa penetración representa una amenaza y estos recursos maderables se están agotando. Solo dentro del parque se mantiene esta riqueza forestal; en sus límites hay, en cambio, una deforestación creciente."

En cuanto a poder acoger más viajeros, Nieto sostiene: "Queremos que el turismo sea más inclusivo, que pueda venir más gente local, no solo extranjeros, y en eso PromPerú está metiendo mucho punche. Para aumentar el número de visitantes al Manu se debe mejorar el acceso desde el Cusco. Los albergues deben contar con buenos senderos, trochas, torres de observación, y las edificaciones no deben ser lujosas. Y se debe solucionar el tema del aeródromo de la comunidad de Diamante, a tiro de piedra del Manu. Hace 3 o 4 años el precio desde el Cusco era de US\$180, ahora te cobran US\$500", asegura Nieto.

Hay otra iniciativa que dinamizaría el flujo de turistas al Manu. Pocos lo saben, pero pasando el control de Pakitza se encuentran 3 enormes collpas de guacamayos, con una densidad impresionante de aves. Percy Avendaño las considera





superiores a las de Tambopata. "El turista que viene al Manu es especializado, muy sensible al impacto que pueden causar, por lo que considero que no habría problema en llevar visitantes a estas collpas", apunta Percy. Me levanté a las 4.15 am. Consciente de que era mi último día en este territorio prodigioso. El rumor del río, el fulgor de las estrellas, el perfecto perfil de los árboles frente al cosmos incendiado, la sinfonía de sapos y grillos ¿Quién quisiera estar en otro lugar en este momento? Yo también era una sombra mientras me dirigía al embarcadero. "Álvaro, ¿no necesitas una linterna?", me dijo un preocupado Nieto. "No -le dije-. Veo todo, incluso el futuro, y se ve bien". ■

## Guía del viajero



### ¿Cómo llegar?

**Vía terrestre:** de Cusco a Atalaya (8 h), luego 7 horas por vía fluvial hasta el Manu.

**Vía aérea:** Cusco-comunidad Diamante (40 minutos).



### ¿Dónde quedarse?

**Dentro del parque:** Romero Rainforest Lodge (manuexpeditions.com), Manu Lodge (manuperu.com) y Casa Matsigenka.

**Alrededores:** Manu Learning Centre, Tambo Blanquillo, Pantiacolla Lodge, Manu Wildlife Center.



### Tarifas tours

**Cinco días, por tierra y río.**

**Tours especializados:** avistamiento de aves, monos, sapos, entre otros. Precio: US\$ 3.000 aprox.



### Mejor época

**De abril a octubre.** Si es aficionado a las aves, estas se muestran entre agosto y octubre, pues las hembras están muy activas buscando aparearse.



### Contacto

Percy Avendaño. T. 984-350-915

Para anunciar el peligro que representan sus depredadores, las ranas venenosas, como la *Ameerega macero*, endémica del Perú, exhiben colores muy llamativos.

